



T.C. ONDOKUZ MAYIS ÜNİVERSİTESİ
DİŞ HEKİMLİĞİ FAKÜLTESİ
2018 YILI
BİRİM FAALİYET RAPORU



İÇİNDEKİLER

SUNUŞ	1
I. GENEL BİLGİLER	2
A. Misyon ve Vizyon.....	2
1. Misyon (Özgörev).....	2
2. Vizyon (Özgörüő).....	3
B. Yetki, Görev ve Sorumluluklar.....	3
C. Birime İliőkin Bilgiler.....	3
1. Fiziksel Yapı.....	3
2. Teőkilat Őeması.....	9
3. Bilgi ve Teknolojik Kaynaklar.....	10
4. İnsan Kaynakları.....	11
5. Sunulan Hizmetler.....	14
II. AMAÇ VE HEDEFLER	19
A. Birimin Amaç ve Hedefleri.....	19
1. Stratejik Amaç ve Hedefler.....	19
III. FAALİYETLERE İLİŐKİN BİLGİ VE DEĞERLENDİRMELER	20
A. Mali Bilgiler	20
1. Bütçe Uygulama Sonuçları.....	20
2. Temel Mali Tablolara İliőkin Açıklamalar.....	20
B. Performans Bilgileri	22
1. Faaliyet ve Proje Bilgileri.....	22
2. Performans Sonuçları Tablosu.....	24
3. Performans Sonuçlarının Deđerlendirilmesi.....	24
IV. KURUMSAL KABİLİYET VE KAPASİTENİN DEĞERLENDİRİLMESİ	25
A. Üstünlükler.....	25
B. Zayıflıklar.....	25
C. Deđerlendirme.....	25
V. İÇ KONTROL GÜVENCE BEYANI	26
VI. İÇ KONTROL GÜVENCE BEYANI EK TABLOSU	27

SUNUŐ

GeliŐen teknoloji ve bilimdeki ilerlemelerle birlikte her alanda olduĐu gibi DiŐ HekimliĐi uygulama alanlarında da önemli deĐiŐimler meydana gelmekte ve DiŐ HekimliĐi Fakülteleri bu geliŐmeleri toplumumuza ve eĐitim sistemine uyarlamada öncülük etmektedirler. Ondokuz Mayıs Üniversitesi DiŐ HekimliĐi Fakültesi de, hem hekimlik ve koruyucu hekimlik uygulama alanlarında hem de lisans, uzmanlık eĐitimi ve doktora eĐitimi süreçlerinde evrensel standartlara ulaşma kararlılıĐındadır. EĐitim öncelikli bir bakıŐ açısıyla bakıldığında Fakültemizin ana hedefi; lisans, doktora ve uzmanlık eĐitimi niteliĐinin artırılmasıdır. Toplum saĐlığına sunulacak katkı düşünöldüğünde ise Fakültemizin önüne koyduĐu hedef; tüm uzmanlık branŐları ve koruyucu hekimlik uygulamalarında ilimizdeki diŐ hekimliĐi hizmetlerinin niteliĐinin artırılmasında önderlik etme Óeklinde belirlenmiŐtir. EĐitim ve saĐlık hizmet uygulamalarına ilaveten ölkemizin uluslararası bilim arenasında yerini güçlendirecek araŐtırma faaliyetlerinin sayı ve niteliĐinin artırılması da yine öncelikli hedeflerimiz arasındadır.

Bugüne kadar olduĐu gibi bundan sonra da, Ondokuz Mayıs Üniversitesi DiŐ HekimliĐi Fakültesi olarak yukarıda belirtilen hizmet ve faaliyet alanlarında azimle yolumuza devam inanç ve kararlılıĐındayız.

Prof. Dr. Selim ARICI
Dekan

I. GENEL BİLGİLER

Diő Hekimliği Fakültesi; 3 Temmuz 1992 tarihinde T.B.M.M.' de kabul edilen "Yüksek Öğretim Kurumları Teşkilatı hakkında 41 Sayılı Kanun Hükmünde Kararnamenin Deđiştirilerek Kabulüne Dair 2809 Sayılı Kanun ile 78 ve 190 sayılı Kanun hükmünde kararnamelerde deđişiklik yapılması hakkında Kanun" ile kurulmuştur.

1993-1994 Eğitim-Öğretim yılında 30+2 öğrenci alarak, 1 Profesör, 1 Doçent, 3 Yardımcı Doçent, 14 Araştırma Görevlisi olmak üzere 19 Öğretim Elemanı kadrosu ile Eğitim ve Öğretime başlamıştır. Hasta kabulüne ise aynı yıl 15 adet diő ünitinden oluşan klinikte başlamıştır.

YÖK Yürütme Kurulunun 12.09.1994 tarihli toplantısında alınan kararı ile Üniversitemiz Sağlık Bilimleri Enstitüsü bünyesinde Enstitülerinin Teşkilat ve İşleyiş Yönetmeliğinin 4. maddesi uyarınca Periodontoloji, Ortodonti, Ağız Diő Çene Hastalıkları ve Cerrahisi Anabilim Dallarında Doktora Programları açılmıştır. 1998 yılında Diő Hastalıkları ve Tedavisi Anabilim Dalında, 2000 yılında Oral Diagnoz ve Radyoloji Anabilim Dalı ile Protetik Diő Tedavisi Anabilim Dalında ve 2005 yılında da Pedodonti Anabilim Dalında Doktora Programı açılmıştır.

Diő Hekimliği Fakültesi Döner Sermaye İşletmesi 2 Mayıs 1994 tarihli Maliye Bakanlığının onayı ile 29 Haziran 1994 tarih ve 21975 sayılı Resmi Gazetede yayımından sonra faaliyete geçmiştir.

Tıp ve Diő Hekimliğinde Uzmanlık Eğitimi Yönetmeliđi çerçevesinde ilk olarak 2012 yılında uzmanlık öğrencisi alarak eğitime başlamıştır.

A. Misyon ve Vizyon

1. Misyon (Özgörev)

OMÜ Diő Hekimliği Fakültesi Karadeniz Bölgesinde ilk diő hekimliği fakültesi olma sorumluluđu ile; Analitik düşünce yeteneđine sahip, bilgiye ulaşmayı, kullanmayı ve paylaşmayı öğrenmiş, modern teknolojiyi kullanma açısından tam donanımlı, mesleki alanda kendini sürekli yenileyen, koruyucu uygulamaları tutum haline getirmiş ve etik değerlere saygılı diő hekimleri yetiştirmeyi, etik değerleri gözeterek bilime evrensel düzeyde katkı sağlayan, nitelikli, yenilikçi ve disiplinler arası araştırmalar yapmayı, sosyal sorumluluk bilinci ile paydaşlara kaliteli hizmet sunarak toplumun ağız ve diő sağlığı düzeyini artırmayı görev edinmiştir.

2. Vizyon (Özgörüő)

Nitelikli eğitim-öğretim veren, özgün araőtırmalarla bilime katkıda bulunan, ağız-diő saėlıđı hizmetlerinde deėiően gereksinimlere cevap verebilen, paydaő memnuniyetini en üst düzeyde tutmada kararlı, Türkiye ve dünyada referans gösterilen akademik saėlık kurumlarından biri olmaktır.

B. Yetki, Görev ve Sorumluluklar

2547 Sayılı Yükseköğretim Kanunu ve Üniversitemiz Önlisans ve Lisans Eğitim-Öğretim Yönetmeliđi ile Fakültemiz Lisans Eğitim-Öğretim ve Sınav Yönergesi çerçevesinde lisans Eğitim-Öğretimi yürütölmektedir.

5018 Sayılı Kanun çerçevesinde Mali işlemler yürütölmektedir.

2547 Sayılı Kanun ile 657 Sayılı Kanunlar ve bu konulara dayalı çıkarılan yönetmelikler çerçevesinde Akademik ve İdari personelin özlük işleri yürütölmektedir.

2547 Sayılı Kanun ve bu kanunun 58. Maddesi çerçevesinde çıkarılan Döner Sermaye İşletmeleri Yönetmeliđi çerçevesinde Döner Sermaye faaliyetleri yürütölmektedir.

Mevzuata uygun olmayan bir işlem yapmamak için diđer yasa ve yönetmelikler günü gününe takip edilip işlemler buna göre yapılmaktadır.

2914 Sayılı Yükseköğretim Personel Kanununa göre Öğretim Üyelerinin ders ve ek ders görevlendirmeleri yürütölmektedir.

Eğitim-öğretim faaliyetleri "Diő Hekimliđi Fakültesi Eğitim-Öğretim ve Sınav Yönergesi" doėrultusunda yürütölmektedir.

C. Birime İliőkin Bilgiler

1. Fiziksel Yapı

Yeni Diő Hekimliđi Fakültesi binamızda 4 adedi öğrenci blođu giriş katında amfi dizaynında tasarlanmış, 150 öğrenci kapasitesinde ses ve görüntü sistemine sahip, 1 adedi ise öğrenci blođu 2 katında, 186 öğrenci kapasitesinde ses ve görüntü sistemine sahip sınıf düzeninde toplam 5 adet teorik eğitim verilen derslik bulunmaktadır.

Öğrenci blođumuzun 1. Katında bir tanesi 88 öğrenci kapasitesinde blok dersleri pratik uygulamalarının yapılacađı prelinik laboratuvarı ve diđeri 86 öğrenci kapasiteli son teknik olanakları sunan insan kafası çene yapısına sahip mekanik maketlerin olduđu

fantom laboratuvarı bulunmaktadır. Preklinik laboratuvarında alçı, mum, akrilik işlemlerinin yapılmasına olanak tanıyan imalat-üretim tezgâhları bulunmaktadır.

Yine 2. kat öğrenci amfisi bitişiğinde Tıp Fakültesi tarafından yürütülen temel bilimler derslerinden Histoloji için laboratuvar- derslik düzeninde hazırlanmış projeksiyon cihazı olan 30 mikroskop kapasiteli laboratuvar bulunmaktadır. Bu derslik aynı zamanda kurslar, workshop ve uygulamalı eğitimler için kullanılabilir.

Fakültemiz dekanlık katında (5.kat) genel toplantı ve sunum amacıyla kullanılabilen ses ve görüntü sistemine sahip 120 kişi kapasiteli bir salon bulunmaktadır. Yine dekanlık katında fakülte kurulu- yönetim kurulu toplantılarının yapıldığı 20 kişi kapasiteli projeksiyon sistemine sahip bir toplantı salonu daha bulunmaktadır.

Bunların dışında her anabilim dalının kendi bünyesinde seminer odaları bulunmaktadır.

1.1. Taşınmazlar

1.1.1. Mekânların Hizmet Alanlarına Göre Dağılımı

I.C.1-1.1.2

Kapalı Alan (m ²)											Açık Alan (m ²)
Eğitim (m ²)	Sağlık (m ²)	Barınma (m ²)	Beslenme (m ²)	Kültür (m ²)	Spor (m ²)	Akademik Personel Çalışma Ofisi (m ²)	İdari Personel Çalışma Ofisi (m ²)	Depo, Arşiv, Tesis vb. (m ²)	Diğer Alanlar (m ²)	Toplam Kapalı Alan (m ²)	
2.193,74	4.087,00		613,38	134,89		1.726,56	754,50	486,55	12.447,12	22.443,74	

1.2. Eğitim Alanları

1.2.1. Eğitim Alanı Sayıları

I.C.1-1.2.1

Eğitim Alanı	Kapasitesi	Kapasitesi	Kapasitesi	Kapasitesi	Kapasitesi	Kapasitesi	Toplam
	0-50 Kişilik Alan Sayısı	51-75 Kişilik Alan Sayısı	76-100 Kişilik Alan Sayısı	101-150 Kişilik Alan Sayısı	151-250 Kişilik Alan Sayısı	251-Üzeri Kişilik Alan Sayısı	
Amfi				3	1		4
Sınıf				1			1
Atölye	1						1
Diğer (.....)							0
Laboratuvarlar	Eğitim Laboratuvarları	1	2				3
	Sağlık Laboratuvarları						0
	Araştırma Laboratuvarları	1					1
	Diğer (.....)	3					3
TOPLAM	6	0	2	4	1	0	13

1.2.2. Eğitim Alanlarının Dağılımı

I.C.1-1.2.2

Eğitim Alanı	Kapasitesi	Kapasitesi	Kapasitesi	Kapasitesi	Kapasitesi	Kapasitesi	Toplam (m ²)
	0-50 Kişilik Alanların Toplam (m ²)'si	51-75 Kişilik Alanların Toplam (m ²)'si	76-100 Kişilik Alanların Toplam (m ²)'si	101-150 Kişilik Alanların Toplam (m ²)'si	151-250 Kişilik Alanların Toplam (m ²)'si	251-Üzeri Kişilik Alanların Toplam (m ²)'si	
Amfi				545,43	181,81		727,24
Sınıf				182			181,81
Atölye	90						90,00
Diğer (.....)							0,00
Laboratuvarlar	Eğitim Laboratuvarları	49	850				899,19
	Sağlık Laboratuvarları						0,00
	Araştırma Laboratuvarları	41,50					41,50
	Diğer (.....)	254,00					254,00
TOPLAM	434,69	0,00	850,00	727,24	181,81	0,00	2.193,74

1.2.3. İyileŐtirme Yapılan EĐitim Alanları

I.C.1-1.2.3

EĐitim Alanı		2018 Yılında İyileŐtirme Yapılan EĐitim Alanı (Adet)	2018 Yılında İlave Yapılan EĐitim Alanı (Adet)	2018 Yılında Yapılan İyileŐtirme ve İlave Alanlarla İlgili Açıklama
Amfi		1		
Sınıf				
Atölye				
DiĐer (.....)				
Laboratuvarlar	EĐitim Laboratuvarları			
	SaĐlık Laboratuvarları			
	AraŐtırma Laboratuvarları			
	DiĐer (.....)			
TOPLAM		1	0	

1.2.4. Engelli Bireyler İin Var Olan Olanaklar

I.C.1-1.2.5

Düzenlemenin BulunduĐu Yer Adı	Rampa Sayısı	Asansör Sayısı	Özel Tuvalet Sayısı	Uygun Kapı ve GiriŐleri	Uygun Kaldırım ve GiriŐleri	Uygun Yüksekliklerde Kontrol DüĐmeleri	Uygun Sınıflar	Merdivenlerde Rampa	Merdivenlerde Tirabzan	Tekerlekli İskemle	Merdiven BaŐlarında Kat ve Yön Gösteren Kabartma Yazı	Engellilere Uygun Otopark	..
Ara GiriŐ	2				1							2	
GiriŐ Holü		3	1							5			
Tüm Katlar		3	5										
Sınıflar	1	1	3										
Laboratuvar Katı	1	1	2										
TOPLAM	4	8	11	0	1	0	0	0	0	5	0	2	0

1.3. Sosyal Alanlar

1.3.1. Yemekhaneler, Kantin / Kafeteryalar

I.C.1-1.3.1

		Adet	Kapalı Alanı (m ²)	Kapasite (Kiři)	2018 Yılında İyileřtirme Yapılan Yemekhane, Kantin/Kafeterya Sayısı	2018 Yılında Yapılan İyileřtirme İle İlgili Açıklama
Yemekhane	ÖĐrenci Yemekhanesi					
	Personel Yemekhanesi					
	Ortak (Personel ve ÖĐrenci)	1	382			
Kantin / Kafeteryalar		1	200			
DiĐer (.....)*						
TOPLAM		2	582	0	0	

1.3.2. Toplantı ve Konferans Salonları

I.C.1-1.3.3

Kapasite (Kiři)	Toplantı Salonu		Konferans Salonu		Toplam (Adet)	Toplam (m ²)	2018 Yılında İyileřtirme Yapılan Toplantı/ Konferans Salonu Sayısı	2018 Yılında İlave Yapılan Toplantı/ Konferans Salonu Sayısı	2018 Yılında Yapılan İyileřtirme ve İlave Alanlarla İlgili Açıklama
	Adet	m ²	Adet	m ²					
0-50	9,00	281,40			9,00	281,40			
51-75					0,00	0,00			
76-100					0,00	0,00			
101-150			1,00	107,80	1,00	107,80			
151-250					0,00	0,00			
251-Üzeri					0,00	0,00			
TOPLAM	9,00	281,40	1,00	107,80	10,00	389,20	0	0	

1.4. Hizmet Alanları

I.C.1-1.4.1

Hizmet Alanları	Ofis Sayısı	Alan (m ²)	Kullanan Kişi Sayısı	2018 Yılında İyileştirme Yapılan Hizmet Alanı Sayısı	2018 Yılında İlave Yapılan Hizmet Alanı Sayısı	2018 Yılında Yapılan İyileştirme ve İlave Alanlarla İlgili Açıklama
Akademik Personel Hizmet Alanları	110	1727	123			
İdari Personel Hizmet Alanları	28	754,5	51			
TOPLAM	138	2481	174	0	0	

1.5. Hastane Alanları

1.5.1. Ağız ve Diş Sağlığı Eğitim ve Hastanesinin Hizmet Alanları

I.C.1-1.5.2

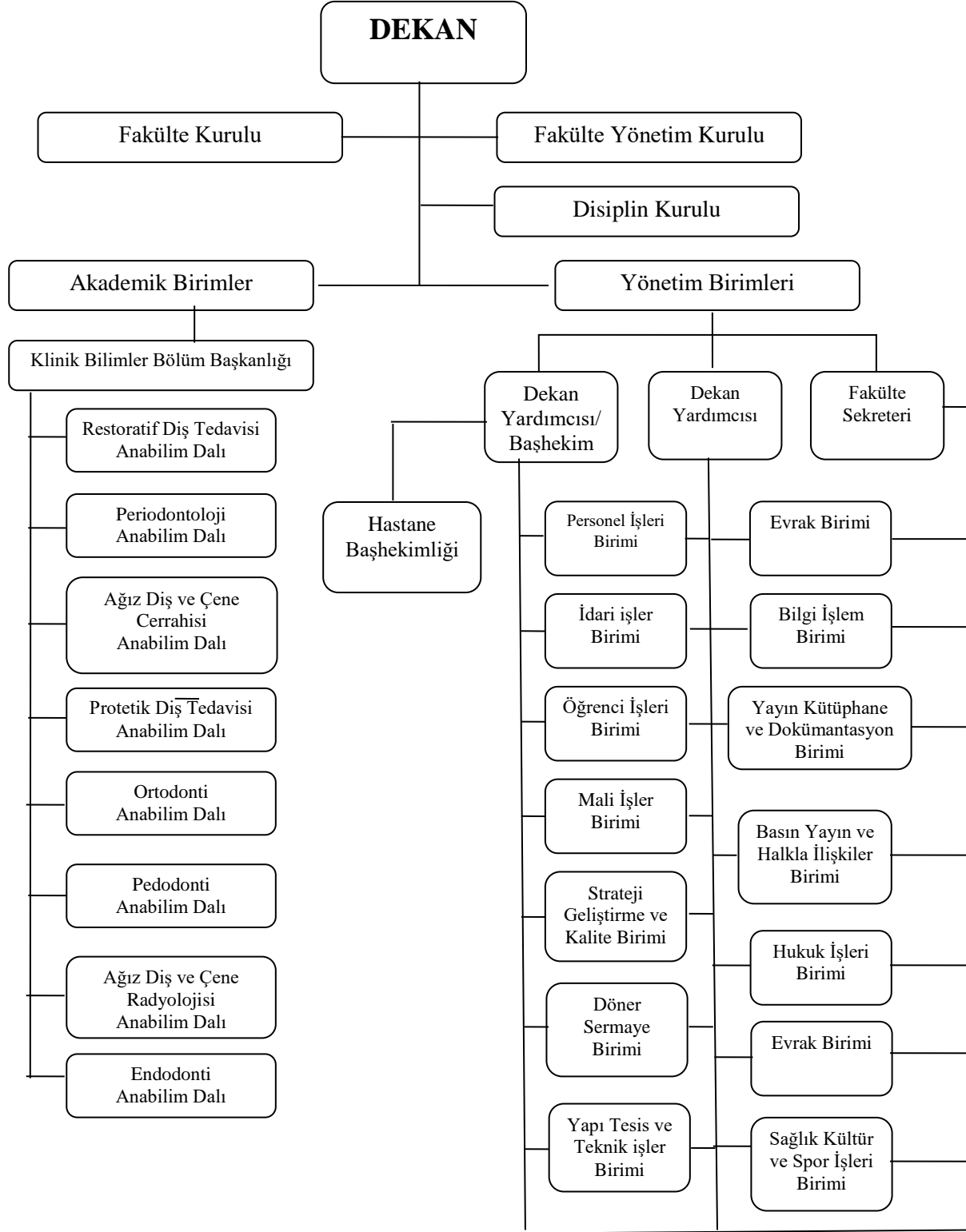
Birim Adı	Adet	Alan (m ²)	2018 Yılında İyileştirme Yapılan Hizmet Alanı Sayısı	2018 Yılında Yapılan İyileştirme ile İlgili Açıklama
Ameliyathane	2	54,32		
Klinik	9	5.200,00		
Laboratuvar (Öğ.Uyg.Lab)	2	850,00		
Laboratuvar (Arş. Lab)	1	41,50		
Laboratuvar (Sağlık Hiz. Lab)	3	254,00		
Radyoloji Alanı	1	175,00		
Sterilizasyon Alanı	1	414,21		
Çamaşırhane	1	23,43		
Teknik Servis	1	108,43		
Kompresör Odası ve Kazan Dairesi	2	296,19		
Eşanjör dairesi				
Lokal Ameliyathane	2	33,97		
TOPLAM	25	7.451,05	0	

1.6. Ambar ve Arşiv Alanları

I.C.1-1.6.1

	Adet	Alan (m ²)	2018 Yılında Yapılan İyileştirme ve İlave Alanlarla İlgili Açıklama
Ambar Alanları			
Arşiv Alanları	1	22,75	
Depo, Hangar ve Çeşitli Tamirat Atölyeleri	2	486,55	
TOPLAM	3	509,30	

2. Teşkilat Şeması



3. Bilgi ve Teknolojik Kaynaklar

3.1. Teknolojik Kaynaklar

3.1.1. Teknolojik Kaynaklar ve Diğer Kaynaklar

I.C.1-3.1.3

Teknolojik Kaynaklar	2018 Yıl Sonu İtibarıyla Teknolojik Kaynak Sayısı (Adet)
Masaüstü Bilgisayar	271
Dizüstü Bilgisayar	11
Tablet Bilgisayar	4
Cep Bilgisayarı	
Projeksiyon	22
Slayt Makinesi	
Akıllı Tahta	
Mikroskoplar	31
Çok Fonksiyonlu Yazıcı	6
Yazıcı	77
Fotokopi Makinesi	4
Tarayıcılar	8
Faks	2
Sunucular	8
Yazılımlar	2
Tepegöz	4
Barkot Okuyucu	42
Baskı Makinesi	2
Fotoğraf Makinesi	14
Kameralar	136
Televizyonlar	30
Müzik Setleri	
Diğer	2
TOPLAM	676

3.2. Kütüphanelere İliŐkin Bilgi ve Sayısal Veriler

3.2.1. Kütüphane Bilgileri

I.C.1-3.2.1

Kütüphanenin BulunduĐu YerleŐke / İlçe	Kütüphane Adı	Alan (m ²)	2018 Yılında Yapılan İyileŐtirme (Donanımsal) ve İlave Alanlarla (m ² olarak) İlgili Açıklama
OMÜ Kurupelit YerleŐkesi	DiŐ Hekimliği	134,89	

3.2.2. Birim Kütüphanelerinin Kaynakları

I.C.1-3.2.3

Birim Kütüphaneleri	Kitap	Sürelili Yayın	Tez	Dijital veya Görsel Yayınlar
DiŐ Hekimliği	863	1378	174	

4. İnsan Kaynakları

4.1. Akademik Personel

4.1.1. Akademik Personelin Unvana ve Yıllara Göre DaĐılımı

I.C.1-4.1.1

UNVAN		Profesör	Doçent	Dr. Öğretim Üyesi	Öğretim Görevlisi	AraŐtırma Görevlisi	Toplam	Genel Toplam
YILLAR								
2017	Kadın	10	16	4	1	43	74	123
	Erkek	8	14	3	1	23	49	
2018	Kadın	12	14	3	1	47	77	130
	Erkek	11	11	2	2	27	53	
2017 Yılına Göre 2018 Yılındaki Toplam DeĐiŐim (%)		28%	-17%	-29%	50%	12%	6%	6%

4.1.2. Akademik Personelin Yaş İtibariyle Dağılımı

I.C.1-4.1.2

	20-30 Yaş	31-40 Yaş	41-50 Yaş	51-60 Yaş	61- Üzeri Yaş	Toplam Personel
Kişi Sayısı	68	25	28	9		130
Yüzde	52%	19%	22%	6,92%	0,00%	

4.2. İdari Personel

4.2.1. İdari Personelin Hizmet Sınıflarına Göre Dağılımı

I.C.1-4.2.1

657 sayılı Kanun		Kadrosu Biriminizde Olan Personel Sayısı			Fiilen Çalışan Kadrolu Personel Sayısı		
		K	E	Toplam	K	E	Toplam
4/A Memur		18	29	47	21	31	52
Hizmet Sınıfı	Genel İdari Hizmetler	7	16	23	8	18	26
	Teknik Hizmetler Sınıfı	2	5	7	2	5	7
	Sağlık Hizmetleri Sınıfı	7	8	15	9	8	17
	Eğitim ve Öğretim Hizmetleri Sınıfı			0			0
	Avukatlık Hizmetleri Sınıfı			0			0
	Din Hizmetleri Sınıfı			0			0
	Yardımcı Hizmetler Sınıfı	2		2	2		2
4/B Sözleşmeli Personel				0			0
4/D İşçi		32	42	74	32	42	74
GENEL TOPLAM		50	71	121	53	73	126

4.2.2. İdari Personelin Ünvana Göre Dağılımı

I.C.1-4.2.1.1

Ünvan Dağılımı	Mevcut Kadrolar	Dolu Kadrolar	Fiilen Görev Yapanlar
Fakülte Sekreteri	1	1	1
Hastane Müdürü	1	1	1
Hastane Müdür Yardımcısı	1	1	1
Sayman			1
Biyolog	1	1	1
Şef	2	2	2
Bilgisayar İşletmeni	11	12	11
Memur	7	7	7
Tekniker	2	3	3
Teknisyen	4	4	4
Sağlık Teknisyeni	7	7	9
Sağlık Teknikeri	4	4	4
Hemşire	3	3	3
Güvenlik Görevlisi			2
Hizmetli	2	3	2
TOPLAM	46	49	52

4.2.3. İdari Personelin Eğitim Durumu

I.C.1-4.2.3

	İlköğretim	Lise	Ön Lisans	Lisans	Y.L. ve Dokt.
Kişi Sayısı	1	9	15	27	
Yüzde	1,92%	17,31%	28,85%	51,92%	0,00%

4.2.4. İdari Personelin Hizmet Süresi

I.C.1-4.2.4

	1 Yıdan Az	1 – 5 Yıl	6 – 10 Yıl	11 – 15 Yıl	16 – 20 Yıl	21 – 25 Yıl	26-30 Yıl	31 Yıl ve Üzeri
Kişi Sayısı			14	4	2	12	12	8
Yüzde	0,00%	0,00%	26,92%	7,69%	3,85%	23,08%	23,08%	15,38%

4.2.5. İdari Personelin Yaş İtibariyle Dağılımı

I.C.1-4.2.5

	20 Yaş altı	21-30 Yaş	31-40 Yaş	41-50 Yaş	51-60 Yaş	60- Üzeri
Kişi Sayısı		3	16	15	17	1
Yüzde	0,00%	5,77%	30,77%	28,85%	32,69%	1,92%

5. Sunulan Hizmetler

Fakültemizde sunulan hizmetleri üç ana başlık altında toplamak mümkündür.

- 1.Eğitim Öğretim Hizmetleri
- 2.Tedavi Edici Hizmetler ve Koruyucu Hekimlik Uygulamaları
- 3.Bilimsel Çalışmalar ve Araştırma Faaliyetleri

5.1. Eğitim Hizmetleri

Fakültemizde lisans ve lisansüstü düzeyde eğitim-öğretim sürdürülmektedir. Eğitim hizmeti verilen öğrenci grubuna son yılda Diş Hekimliğinde Uzmanlık Sınavı (DUS) ile gelen DUS öğrencileri katılmıştır. DUS ile gelen öğrencilerden sonra Doktora Programından faydalanan öğrenci sayısında azalma izlenmiştir.

Lisans eğitim-öğretimi 5 yıldır. İlk üç yılda temel bilimler ve temel tıp dersleri alan öğrencilerimiz ayrıca klinik öncesi eğitimi de tamamlamaktadırlar. 3. Sınıfta gözlemci öğrenci olarak kliniklerle tanışan öğrencilerimiz, 4. ve 5. sınıflarda ağırlıklı olarak kliniklerde klinik uygulama derslerini alarak Diş Hekimi olarak yetişmektedirler. 2014-2015 eğitim-öğretim döneminden itibaren Entegre Sistem' e geçilmiştir.

Fakültemizde toplam sekiz Anabilim Dalında lisansüstü eğitim-öğretim sürdürülmektedir. Öğrencilerin idari hizmetleri Sağlık Bilimleri Enstitüsünce yürütülmekte olup, eğitim-öğretim hizmetleri Fakültemizce sürdürülmektedir. 2018 yılında 47 doktora öğrencisi bulunmaktadır. Bu sayıya doktora öğrencilerimizle birlikte öğrenim gören 73 Diş Hekimliğinde Uzmanlık Sınavı (DUS) sonrası aramıza katılan DUS öğrencisi bulunmaktadır.

5.1.1. Eğitim-Öğretim Verilen Programlar

I.C.1-5.1.1

Birim Adı:	Diő HekimliĐi Fakültesi
Sıra No	Program Adı
1	Klinik Bilimler Bölümü

5.1.2. Eğitim-Öğretim Birimi Öğrenci Sayıları

I.C.1-5.1.2

I. Öğretim			II. Öğretim			Uzaktan Eğitim			Genel Toplam		
K	E	Toplam	K	E	Toplam	K	E	Toplam	K	E	Toplam
355	267	622			0			0	355	267	622

5.1.3. Engelli Öğrenci Sayıları

I.C.1-5.1.3

I. Öğretim			II. Öğretim			Uzaktan Eğitim			Genel Toplam		
K	E	Toplam	K	E	Toplam	K	E	Toplam	K	E	Toplam
		0			0			0	0	0	0

5.1.4. Sınıflara Göre Öğrenci Dağılımı

I.C.1-5.1.4

Hazırlık	1. Sınıf	2. Sınıf	3. Sınıf	4. Sınıf	5. Sınıf	6. Sınıf	Toplam
	180	121	100	106	115		622

5.1.5. Yabancı Dil Hazırlık Sınıfı Öğrenci Sayıları

I.C.1-5.1.5

I. Öğretim			II. Öğretim			Uzaktan Eğitim			Genel Toplam		
K	E	Toplam	K	E	Toplam	K	E	Toplam	K	E	Toplam
		0			0			0	0	0	0

5.1.6. Mezun Olan Öğrenciler ve Yeni Kayıtlar

I.C.1-5.1.6

2018-2019 Mevcut Öğrenci			2017-2018 Mezun Öğrenci			2018-2019 Yeni Kayıt		
K	E	Toplam	K	E	Toplam	K	E	Toplam
355	267	622	64	60	124	73	61	134

5.1.7. Lisans ve Önlisans Programlarında Eğitim Gören Uluslararası Öğrenci Sayıları

I.C.1-5.1.7

I. Öğretim			II. Öğretim			Uzaktan Eğitim			Genel Toplam		
K	E	Toplam	K	E	Toplam	K	E	Toplam	K	E	Toplam
45	70	115			0			0	45	70	115

5.1.8. Dış Hekimliğinde Uzmanlık Eğitimi Yapanlar (DUS)

I.C.1-5.1.9

	Toplam Kontenjan Sayıları	Dış Hekimliğinde Uzmanlık Eğitimi Yapanlar (DUS)		
		K	E	Toplam
Diő HekimliĐi Fakültesi Kadrosunda	62	41	21	62
Yabancı Uyruklu Statüsünde	5	3	2	5
SaĐlık BakanlıĐı Kadrosunda	6	3	3	6
TOPLAM	73	47	26	73

5.1.9. Yatay ve Dikey Geçiőle Birime Gelen Öğrenci Sayısı

I.C.1-5.1.13

Bölüm Adı	Yatay Geçiőle Gelen Öğrenci Sayısı			Dikey Geçiőle Gelen Öğrenci Sayısı		
	K	E	Toplam	K	E	Toplam
Diő HekimliĐi Fakültesi	6	17	23			0
TOPLAM	6	17	23	0	0	0

5.1.10. Üniversiten Ayrılan Öğrenci Sayısı (Eđitim-Öđretim Birimi Düzeyinde)

I.C.1-5.1.15

Kendi İsteđi ile Ayrılan	Öđr. Ücr. ve Katkı Payı Yatırmayanlar	Başarısızlık (Azami Süre)	Yük. Öđr. Çıkarma	Yatay Geçiş	Diđer	Toplam
6	1			3		10

5.1.11. Kurum DıŐı Burs Alan Öğrenci Sayıları

I.C.1-5.1.17

Kurum DıŐı Burslar	Yararlanan Öğrenci Sayısı
Kredi Yurtlar Kurumu Bursu	55
Kredi Yurtlar Kurumu Öğrenim Kredisi	522
Milli Eğitim Bakanlığı (MEB) Bursu	
Kamu Kurum ve Kuruluşlarca Alınan Burslar	
Özel Burs	
TOPLAM	577

5.2. Sağlık Hizmetleri

5.2.1. İnsan Sağlığı

5.2.1.1. Ağız ve Diş Sağlığı Eğitim ve Araştırma Hastanesi Hasta ve Ameliyat Sayıları

I.C.1-5.2.1.8

Alan Adı	2017 Yılı		2018 Yılı		2017 Yılına Göre 2018 Yılındaki Toplam Değişim Oranı (%)	
	Hasta Sayısı	Ameliyat Sayısı	Hasta Sayısı	Ameliyat Sayısı	Hasta Sayısı	Ameliyat Sayısı
Ağız Diş ve Çene Radyolojisi	34.689		38.498		10,98%	
Ağız Diş ve Çene Cerrahisi	40.969	8.351	42.316	7.296	3,29%	-12,63%
Ortodonti	40.744		43.926		7,81%	
Periodontoloji	36.442		38.685		6,15%	
Pedodonti	28.027		28.309		1,01%	
Restoratif Diş Tedavisi	18.601		17.995		-3,26%	
Endodonti	19.056		24.130		26,63%	
Protetik Diş Tedavisi	29.073		29.599		1,81%	
TOPLAM	247.601	8.351	263.458	7.296	6,40%	-12,63%

5.3. İdari Hizmetler

Diş hekimliği Fakültesi kliniklerinde hem eğitim amaçlı hem de toplum ağız diş sağlığına katkıda bulunmak amacıyla hastalara hizmet verilmektedir.

Tedavi karşılığı olarak elde edilen Döner Sermaye gelirleri 2547 Sayılı Kanununun 58. maddesi uyarınca çıkarılan Döner Sermaye işletmeleri yönetmeliği ve bununla ilgili diğer kanun, yönetmelik ve tebliğler çerçevesinde çeşitli hizmetler için kullanılmaktadır. Döner Sermaye gelirlerinde KDV, demirbaş ve sarf malzemesi alımı, çalışanların döner sermaye katkı payları ile eğitim için gerekli araç ve gereçlerin alımı yapılmaktadır.

5.3.1. DiĐer Alım Türlerine İliŐkin Veriler

I.C.1-5.3.2

Alım Türü (Ekonomik Kod)	DoĐrudan Temin 4734/22-d		Pazarlık Usulü 4734/21-f	
	Alım Sayısı	Alım Tutarı (TL)	Alım Sayısı	Alım Tutarı (TL)
Mal Alımı (03.2-03.7-06.1)	3,00	2.087.206,48 TL		
Hizmet Alımı (03.5)				
Yapım İŐi (03.8 - 06.5 - 06.7)				
TOPLAM	3,00	2.087.206,48 TL	0,00	0,00 TL

II. AMAÇ VE HEDEFLER

A. Birimin Amaç ve Hedefleri

1. Stratejik Amaç ve Hedefler

II.A-1.1

Stratejik Amaçlar		Stratejik Hedefler	
1.	EĐİTİM ALANINI GÜÇLENDİRMEK	1.3.	ÖĐretim elemanlarının yetkinliklerinin her yıl artırılması
2.	KURUMSAL KAPASİTEYİ GELİŐTİRMEK	2.2.	Organizasyon işleyiŐini, insan kaynaĐını ve kurum kültürünü geliŐtirmek

Üniversitemiz 2014-2018 II. Stratejik Planında Birimimizin sorumlu tutulduĐu Stratejik Amaç ve Hedefler yazılmıŐtır.

III. FAALİYETLERE İLİŐKİN BİLGİ VE DEĐERLENDİRMELER

A. Mali Bilgiler

1. Bütçe Uygulama Sonuçları

III.A.1-1

Tertip	Başlangıç ÖdeneĐi KBÖ	Eklene	Düşülen	Yıl Sonu Toplam ÖdeneĐi	Yıl Sonu Harcaması	Yılsonu Kalan	Toplam ÖdeneĐin Harcama Yüzdesi
38.22.02.34-07.2.3.00-2-05.2	353.000,00	0,00	0,00	353.000,00	353.000,00	0,00	100%
38.22.02.34-09.4.1.00-2-01.1	9.741.000,00	996.731,09	0,00	10.737.731,09	10.737.731,09	0,00	100%
38.22.02.34-09.4.1.00-2-02.1	1.688.000,00	148.285,89	0,00	1.836.285,89	1.836.285,89	0,00	100%
38.22.02.34-09.4.1.00-2-03.3	16.500,00	0,00	20,04	16.479,96	16.479,96	0,00	100%
38.22.02.34-09.4.1.00-2-03.5	2.000,00	0,00	0,00	2.000,00	10,74	1.989,26	1%
38.22.02.34-09.4.1.00-2-06.1	0,00	2.178.693,00	0,00	2.178.693,00	2.178.682,48	10,52	100%
38.22.02.34-09.6.0.07-2-02.4	0,00	1.200,00	0,00	1.200,00	775,33	424,67	65%
TOPLAM	11.800.500,00	3.324.909,98	20,04	15.125.389,94	15.122.965,49	2.424,45	100%

2. Temel Mali Tablolara İliŐkin Açıklamalar

2.1. Mal ve Hizmet Alımına İliŐkin Veriler

2.1.1. Yurtiçi Yolluk Giderlerine İliŐkin Veriler

III.A.2-1.1.1

Sıra No	Açıklama	2018 Yılı
1	Yurtiçi Geçi Görevlendirme Sayısı	31
2	Yurtiçi Geçi Görev Süresi (Gün)	115
3	Yurtiçi Sürekli Görev YolluĐu Alan Personel Sayısı	5

2.1.2. Haberleşme Giderlerine İlişkin Bilgiler

III.A.2-1.2.1

Haberleşme Giderlerine İlişkin Veriler	
Abone Olunan Hat Sayısı	6
Telefon Abonelik ve Kullanım Gideri	-
2018 Yılı Toplam Haberleşme Gideri	-

2.1.3. Birim Araç Listesi

III.A.2-1.4

Sıra No	Modeli, Markası, Cinsi	Plaka No	Hizmet Amacı/ Kapasitesi	Yakıt Türü (Benzin / Dizel / Diđer)
1	Ford Transit 350E Kamyonet	55 DY 723	Gezici Klinik	Dizel
2	Ford Transit 350E Kamyonet	55 DY 726	Gezici Klinik	Dizel
3	Renault Master Minibüs	55 ASU 38	Minibüs (17 Kiři)	Dizel
4				
5				

B. Performans Bilgileri

1. Faaliyet ve Proje Bilgileri

1.1. Faaliyet Bilgileri

a) Fiziki altyapının geliştirilmesi

- Merkez kütüphane ile bağlantılı olacak şekilde online dergi aboneliklerinden öğrencilerimizin faydalanabilmeleri için fakültede bilgi sayarla şebekeye erişimin rahatlıkla yapılabilmesine yönelik çoklu kullanıcısı bağlantısını sağlayacak kablosuz ağ kurulumu OMÜ Bilgi İşlem Daire Başkanlığı ile birlikte planlanmaktadır. Fakültemiz mevcut kütüphanesindeki kaynak niteliğindeki basılı ders kitaplarından her yıl yenileri arşive eklenmektedir.
- Gelişen teknoloji ile birlikte teşhis ve tedavi kolaylığı sağlayan 3-boyutlu görüntüleme sistemi CAD-CAM cihazı (Cone-beam tomografi cihazı) Fakültemizde hizmet vermeye devam etmektedir.
- Şehir merkezinde hizmet verecek ve daha çok fakültemizin şehir irtibat noktası olarak görev göreceğ şehir polikliniği faaliyetlerine devam etmektedir.

b) Hasta memnuniyeti ve beklentileri ile ilgili değerlendirmelerin düzenlenmesi

- Fakültede tedavi yapılan hastalara hasta memnuniyeti ile ilgili anketin uzman kişilerce hazırlanması, uygulanması ve değerlendirilmesi
- Fakülteye yerleştirilen şikâyet ve öneri kutularındaki şikâyet ve önerilerin halkla ilişkiler birimince değerlendirilmesi.
- Engelli hastaların fakülte giriş-çıkışını ve fakülte içerisinde gerekli bölümlere ulaşımını kolaylaştıracak alt yapı düzenlemelerinin (asansör, eğimli alanlar vs) tamamlanması.
- Hasta ile iletişimin iyi olması için akademik, idari ve yardımcı personele iletişim becerileri adı altında seminerler düzenlenmesi.

c) Akademik ve idari personel ile öğrenci memnuniyetinin mevcut durumunun belirlenmesi

- İdari personele yönelik meslek içi eğitim verilebilmesi için eğitim gereksinimi olan konuların belirlenmesi ve eğitim faaliyetlerinin planlanması
- Akademik ve idari personel ile öğrenci memnuniyetinin belirlenmesi için gerekli anketlerin hazırlanması, uygulanması ve değerlendirilmesi
- Meslek içi eğitim uygulamalarına destek teşkil edecek iletişimlerin kurulması

- Entegre (blok) sisteme geçildiğinden öğrenci memnuniyet ve öğretim üye geri bildirim anketlerinin düzenlenmesi.

1.2. Öğrenci Cari Hizmet Maliyet Tablosu

III.B.1-1.15

Fakülte/Enstitü/Yüksekokul	Toplam Cari Gider (TL)	Toplam Öğrenci Sayısı	Cari Gider Öğrenci Maliyeti (TL/Kiři)
Diő Hekimliđi Fakültesi	₺ 15.125.389,94	622	₺ 24.317,34

1.3. Öğrenci Başına Düşen Derslik Alanı

Öğrenci başına yaklaşık olarak 1,60 m² derslik alanı düşmektedir.

1.4. Kültür, Sanat ve Spor Hizmetleri

III.B.1-1.18

Birim Adı:	DIŐ HEKİMLİĐİ FAKÜLTESİ	
2018 Yılı İçerisinde Düzenlenen Etkinlikler		
Sıra No	Etkinlik Türü	Sayısı
1	Eđitim	31
2	Festival-Gösteri-Őölen	
3	Gezi	
4	Konferans	
5	Konser	
6	Panel	
7	Seminer	
8	Sergi	
9	Söyleři	
10	Turnuva	2
11	Yarışma	
12	Spor	3
13	Bilgilendirme Seminerleri	
14	Kurs	
15	Diđer	
TOPLAM		36

2. Performans Sonuçları Tablosu

III.B.1-2.1

Yıl	Hedef	Gösterge	Birim Kodu	Ocak	Şubat	Mart	Nisan	Mayıs	Haziran	Temmuz	Ağustos	Eylül	Ekim	Kasım	Aralık
2018	5	51		1	0	0	2	0	0	0	0	0	0	0	0
2018	5	52		0	0	0	0	1	1	0	0	0	0	0	0
2018	15	20		0	0	0	0	0	0	0	0	0	0	0	0
2018	20	47		2	2	2	1	1	3	0	1		1	2	1
2018	40	48		3	3	6	4	3	5	0	2		2	2	2
2018	150	50		7	7	9	7	21	8	7	10	9	12	12	11

3. Performans Sonuçlarının Değerlendirilmesi

Kalite Biriminin düzenlediği eğitimler sürmektedir. Bilimsel çalışmalara katkı sağlanması için yurt içinde ve yurt dışında görevlendirmeler yapılmıştır.

IV. KURUMSAL KABİLİYET VE KAPASİTENİN DEĐERLENDİRİLMESİ

A. Üstünlükler

- Öğretim Üyesi Sayısının öğrenci sayısına göre yeterli olması
- Genç, dinamik ve yeniliĐe açık öğretim elemanı sayısının çok olması
- Dersliklerde ders işlemeye yeterli donanımların (bilgisayar, projeksiyon vs.) olması
- Klinik öncesi laboratuvarların teknik açıdan yeterli olması
- Toplum Ağız ve DiŐ Sağlığına yönelik çalışmalar mevcut TADS klinik uygulamasına devam edilmemesine rağmen zaten bütün mevcut klinik uygulamalarda hastalarımıza ağız diŐ sağlığı bilinç düzeyini artırma ve ağız diŐ sağlığının sürdürülebilmesi düzeyinde verilmektedir.
- Ulusal ve uluslararası etkinliklere katılımın desteklenmesi
- Tam zamanlı çalışan öğretim üyesi sayısının yeterli olması
- Fakülte içi döner sermaye paylarının düzenli periyotlarda dağıtılıyor olması
- Hasta hizmeti verilirken teknolojinin yeterince kullanılması

B. Zayıflıklar

- Mevcut arşivin dijital ortama aktarılamaması
- Mesleki eğitim almıŐ kalifiye yardımcı personel eksikliği
- Temel tıp eğitiminin istenilen düzeyde olmaması
- Randevu sisteminin hedeflenen düzeye oluşturulamaması.
- Sağlık Bilimleri Enstitüsü tarafından yürütölen doktora programlarına devam eden öğrencilerin kadro sorunları

C. Deđerlendirme

- Akademik ve idari personelin memnun olmadığı şartları iyileştirilmeye çalışılmaktadır.
- Öğrencilerin memnun olmadığı şartları iyileştirilmeye çalışılmaktadır.

HAZIRLAYAN

Adı ve Soyadı : Hasan Hüseyin GÜMÜŐHAN

Unvanı : Fakülte Sekreteri

Telefonu : 8105

İmza :

V. İÇ KONTROL GÜVENCE BEYANI

Harcama yetkilisi olarak yetkim dâhilinde; bu raporda yer alan bilgilerin güvenilir, tam ve doğru olduğunu beyan ederim.

Bu raporda açıklanan faaliyetler için idare bütçesinden harcama birimize tahsis edilmiş kaynakların etkili, ekonomik ve verimli bir şekilde kullanıldığını, görev ve yetki alanım çerçevesinde iç kontrol sisteminin idari ve mali kararlar ile bunlara ilişkin işlemlerin yasallık ve düzenliliği hususunda yeterli güvenceyi sağladığını ve harcama birimizde süreç kontrolünün etkin olarak uygulandığını bildiririm.

Bu güvence, harcama yetkilisi olarak sahip olduğum bilgi ve değerlendirmeler, iç kontroller, iç denetçi raporları ile Sayıştay raporları gibi bilgim dâhilindeki hususlara dayanmaktadır.¹

Burada raporlanmayan, idarenin menfaatlerine zarar veren herhangi bir husus hakkında bilgim olmadığını beyan ederim.² (SAMSUN - .../01/2019)

Prof.Dr. Selim ARICI
Dekan

Yıl içinde harcama yetkilisi deđişmişse "benden önceki harcama yetkilisi/yetkilerinden almış olduğum bilgiler" ibaresi eklenir.¹

Harcama yetkilisinin herhangi bir çekincesi varsa bunlar liste olarak bu beyana eklenir ve beyanın bu çekincelerle birlikte dikkate alınması gerektiđi belirtilir.²

VI. İÇ KONTROL GÜVENCE BEYANI EK TABLOSU

Harcama Yetkilisi	Göreve Başlama Tarihi (Gün/Ay/Yıl)	Görevden Ayrılma Tarihi (Gün/Ay/Yıl)	İmza
Prof.Dr. Murat YENİSEY	12.01.2018	13.01.2018	
	19.01.2018	20.01.2018	
	09.02.2018	10.02.2018	
	22.02.2018	23.02.2018	
	02.03.2018	03.03.2018	
	09.03.2018	10.03.2018	
	24.03.2018	24.03.2018	
	28.03.2018	30.03.2018	
	06.04.2018	07.04.2018	
	12.04.2018	15.04.2018	
	21.04.2018	22.04.2018	
	02.05.2018	05.05.2018	
	21.05.2018	25.05.2018	
	01.06.2018	02.06.2018	
	08.06.2018	09.06.2018	
	11.06.2018	14.06.2018	
05.07.2018	06.07.2018		
Prof.Dr. Vedat CEYHAN	03.08.2018	04.08.2018	
Prof.Dr. Murat YENİSEY	31.08.2018	01.09.2018	
	03.09.2018	07.09.2018	
	21.09.2018	22.09.2018	
	27.09.2018	30.09.2018	
	12.10.2018	13.10.2018	
	17.10.2018	20.10.2018	
	26.10.2018	27.10.2018	
Prof.Dr. Mehmet Ali CENGİZ	16.11.2018	17.11.2018	
Prof.Dr. Murat YENİSEY	26.11.2018	30.11.2018	
	14.12.2018	15.12.2018	
	28.12.2018	29.12.2018	
	31.12.2018	01.01.2019	